



Reliable solutions since 1956

Brugsanvisning

Produkt: Kanalmonteret stikspjæld

Typenummer: AQ.017.002

Indhold

1.	Betingelser	3
2.	Garantibestemmelser	3
3.	Anvendelse og funktion	4
	3.1 Anvendelse	4
	3.2 Funktion	4
4.	Tekniske specifikationer	5
	4.1 Journalføring	6
5.	Betjening	6
6.	Håndtering og montering	7
7.	Krav til elinstallationer	8
8.	Vedligeholdelse	9
9.	Reservedele	10
10.	Bortskaffelse	11
11.	Advarsler og misbrug	11
12.	Bilag	12
	12.1 Risikovurdering	
	12.2 EU- overensstemmelseserklæring	
	12.3 Tegninger	
	12.4 Måleskema	

1. Betingelser

Aquagain påtager sig intet ansvar for, at kanalmonteret stikspjæld AQ.17.002 anvendes til formål, der ikke er godkendt af Aquagain.

Aquagain kan ikke drages til ansvar for fejl i håndbogen eller for direkte eller indirekte tab som følge af levering, præsentation eller brug af dette materiale.

Indholdet må ikke fotokopieres, reproduceres eller oversættes, hverken helt eller delvist, uden forudgående tilladelse fra Aquagain.

Aquagain fritager sig for ethvert ansvar vedrørende erstatning til skadelidte, der har tilsidesat sikkerhedsbestemmelserne i denne brugsanvisning.

2. Garantibestemmelser

Aquagain fritager sig for garantiforpligtelser på skader, der er forårsaget af manglende vedligeholdelse eller forkert brug.

Garantibestemmelserne gælder ikke for naturligt slid.

Trykning: 1. udgave, juli 2019

Kanalmonteret stikspjæld AQ.017.002 opfylder følgende sundheds- og sikkerhedskrav

- ✓ Maskindirektivet 2006/42/EF
- ✓ Lavspændingsdirektivet 2014/35/EU- *kun relevant ved tilvalg af motor/gear*
- ✓ EMC-direktivet 2014/30/EU- *kun relevant ved tilvalg af motor/gear*
- ✓ DS/EN ISO 12100:2011 Maskinsikkerhed - Generelle principper for konstruktion - Risikovurdering og risikonedsettelse.
- ✓ DS/EN 60204-1:2006 Maskinsikkerhed—Elektrisk udstyr på maskiner—Del 1: Generelle krav.
- ✓ DS/EN 12255-1 pkt. 4.3.1 general construction principles.
- ✓ DS/EN 12226-1 industrial valves – Testing of valves Part 1 pressure tests, test procedures and acceptance criteria- mandatory requirements

*Brugsanvisningen er udarbejdet iht.
Maskindirektivet 2006/42/EU, bilag II, Afsnit A+B.*

*Maskinen er ledsaget af en overensstemmelseserklæring,
som omtalt i direktivets Bilag II § 382, punkt. 1.*



3. Anvendelse og funktion

3.1 Anvendelse

Kanalmonteret stikspjæld AQ.017.002 er konstrueret til anvendelse ved afspærring i kanaler. Bunden af rammen kan placeres glat med bygværkets bundløb. Denne udførelse har den fordel, at urenheder, sand og lignende ikke ophobes før og efter spjældet.

Kanalmonteret stikspjæld AQ.017.002 er velegnet i urensset spildevand og til regulering, hvor vandet passerer under spjældpladen, idet denne er ført i en skinne fra åben til lukket position.

Spjældramme er plan med bunden i hele spjældets bredde og vil derfor ikke have tendens

til at stoppe til af urenheder, bevirkende at spjældet ikke kan lukke.

Produktet monteres så der vil være et konstant og kontrolleret flow. Dette sammen med muligheden for servicering og tømning af kanal for renovation medvirker til en bedre rensningsproces.

Over gulvniveau er stikspjældet afspærret med plader på begge sider, for afskærmning af evt. medie og lugtgener.

Spjældet leveres driftsklar og klar for indstøbning i ristekanal.

3.2 Funktion

Kanalmonteret stikspjæld AQ.017.002 kan afspærre, regulere eller retningsændre flowet af det gennemstrømmende medie.

Produktet fungerer tætningsmæssig bedst i urensset spildevand og er velegnet som midlertidig afspærring, hvor man har brug for at tørlægge en maskine eller lignende for service.

Kanalmonteret stikspjæld AQ.017.002 er tætnet med PEHD-skinne og en O-ring af EPDM-gummi, således der er dobbelt tætning og derfor den bedst mulige tætning af spjældpladen. Produktet er vandtæt fra begge sider

Kanalmonteret stikspjæld AQ.017.002 er konstrueret iht.: Maskindirektivet 2006/42/EF og opfylder obligatoriske krav ift. DIN EN 12266-1 og DS/EN 12255-1 pkt. 4.3.1 general construction principles. Det betyder, at den er konstrueret mest hensigtsmæssigt til dets formål og funktion.

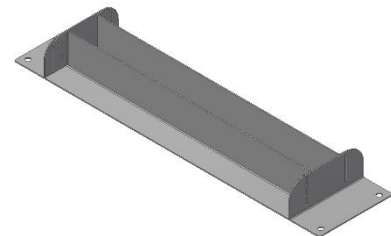
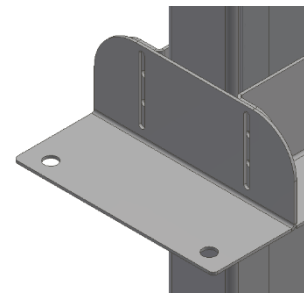
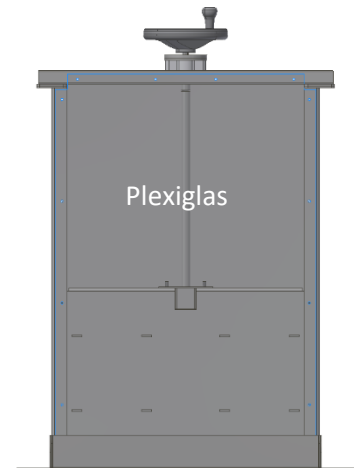
Produktet er udformet således, at det er let at betjene, beskytter mod gener fra medier og lugt, samt konstrueret i et materiale, der er korrosionsbestandigt ift. det medie det placeres i.

Produktet er afspærret fra begge sider, således den både afskærmer for medier og beskytter mod klemningsfare.

Denne afskærmning er en rustfri plade på den ene side og plexiglasplade på den anden side. Plexiglasset fungerer som skueglas til kontrol af spjæld.

Udsparingen i betonen/profiler for overdækning over kanalen bliver yderligere afskærmet i form af et skørt af bukkede profiler, der fæstnes i gulvet. Skørtet er en yderligere foranstaltning mod medie- og lugtgener.

Afskærmningen er hensigtsmæssig ift. til personbeskyttelse af operatøren af spjældet. Der er ingen farer for klemning til stede over gulvniveau og operatøren har nem tilgang til sliddele.



4. Tekniske specifikationer

Kanalmonteret stikspjæld AQ.017.002	
Dimension:	Efter måleskema
Vandtæt:	Fra begge sider
Trykforhold:	6 MVS
Vinkelgear, Bonfiglioli (tilvalg)	RAN 24SB
Udveksling:	1:1 eller 1:2
AUMA-Gear (tilvalg):	SA 07.6 / SA 10.2 Kobling B3 F10
Momentområde:	20-50 Nm / 40-100 Nm
Stigning:	25mm trapezspindel, 5mm pr. omgang
Støjværdi:	Under 70 dB

4.1 Journalføring

Der bør løbende føres en journal, hvor driftsdata registreres.

Observationer af specielle forhold i forbindelse med driften registreres.

Opståede driftsproblemer og de udførte tiltag for afhjælpning registreres i journalen.

Udført service registreres i journalen.

5. Betjening

Undgå at komme i kontakt med slammets urenheder; Brug så vidt muligt vandtætte handsker, så infektioner undgås.

Betjening og vedligeholdelsen er et anliggende, der er fordelt på de underleverandører, der har leveret komponenter til produktet. For at opnå den nødvendige viden til en korrekt og nyttig betjening, skal de tilhørende manualer læses.

For kanalmonteret stikspjæld AQ.017.002 er dette gældende for gearmotoren, såfremt denne komponent er monteret af Aquagain.

Er produktet indrettet med en start- og stopbetjening, skal det sikres at uvedkommende har forladt området/ristekanal. Man skal tillige være opmærksom på at produktet kan fjernbetjenes fra en fjernstyrecentral, hvis dette er installeret.

Produktet er udformet således, at det er nemt at betjene og der ikke er nogen risiko ved betjening. Alt er afskærmet således tøj eller andet ikke kan få ved spindlen, som er den eneste mulige fare for at sidde fast i maskinen.

Dog har ukyndige og uvedkommende ikke lov til at betjene produktet.

Inden betjening kontrolleres om spindlen kører lodret, for at hindre ulige træk. Der kontrolleres om der er sket skader under transport og andre påvirkninger af produktet.



6. Håndtering og montering

Kanalmonteret stikspjæld AQ.017.002 placeres på en plan udsparring af kanal eller bygværk ($\pm 3\text{mm}$ pr. 1m jævnt stigende/faldene), således at dette ikke hindrer stikspjældets åbne/lukkefunktion. Derefter boltes konstruktionen fast til kanalbundens udsparring.

Er man i tvivl om bundens bæreevne, er det tilrådeligt at få en dertil kyndig fagperson til at vurdere eller beregne dette. Derefter indstøbes stikspjældet i beton.

Der skal bruges personlige værnemidler i det omfang arbejdet kræver det. Det er obligatorisk at benytte hjelm, sikkerhedssko og egnet arbejdstøj.

Det er ikke tilrådeligt at arbejde alene.



Konstruktionen må kun monteres af professionelle montører, der sikrer at konstruktionen er monteret korrekt inden indstøbning. Og herefter at produktet fungerer korrekt.

Inden idriftsættelse skal følgende kontrolleres:

- ✓ Alle bolte er spændt
- ✓ Husk at få smurt spindel med fedt (evt. *Chesterton 629*).
- ✓ Spjældet kører uhindret, når dette betjenes

Truckløft må kun foretages med sikker greb under produktets ramme. Transport må kun udføres med hoveddele adskilt og med understøtninger i form af paller/vanger, så klemning af konstruktionsdele undgås.

Truck og løfteudstyr skal være dimensioneret til at løfte byrden.

Håndteringen må kun udføres af personer med gyldigt certifikatuddannelse i udførelse af løfteoperationer.

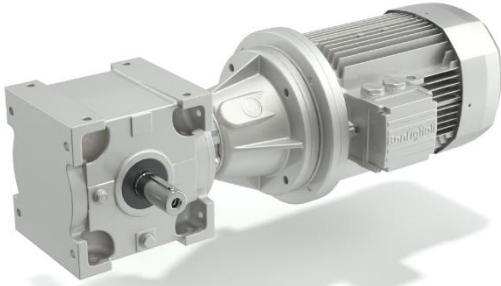
Det er kran- eller truckoperatøren, der har det fulde ansvar for hele løftemanøvren.



Det er også denne operatør, der udvælger det rigtige og mest hensigtsmæssige løftegrej, der både passer til kranens/truckens rækkevidde og løfteevne, samt til opgavens størrelse.

Undgå knæk på slæng og stropper, da dette kan føre til ukontrollerbare bevægelser af konstruktionen. Løft så vidt muligt kun 0,5 m over terræn og aldrig henover mennesker og dyr.

7. Krav til elinstallationer



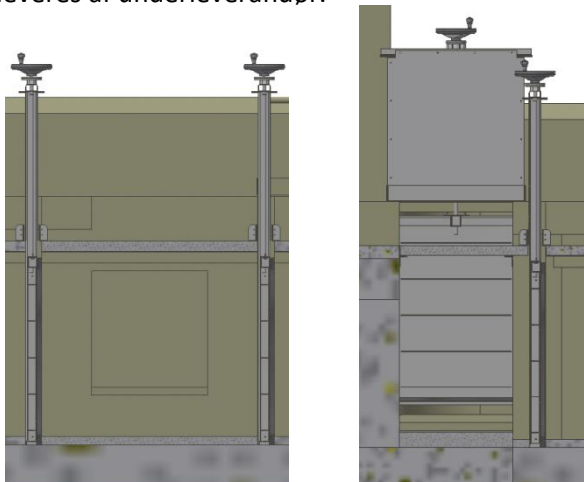
Gælder ved tilvalg af elektrisk drevet udstyr.

Kanalmonteret stikspjæld AQ.017.002 er udformet således, at det er montageklart både for håndhjul, AUMA-Gear og vinkelgear, og derfor overholder relevante direktiver og standarder, der må fremgå.

- ✓ Maskindirektivet 2006/42/EF
- ✓ Lavspændingsdirektivet 2014/35/EU
- ✓ EMC-direktivet 2014/30/EU
- ✓ DS/EN 60204-1:2006
Maskinsikkerhed - Elektrisk udstyr på maskiner - Del 1: Generelle krav.

AUMA-gear og vinkelgear er eldrevet.

Drift og vedligehold herfor, står beskrevet i udstyrets manualer samt CE-mærkning, som leveres af underleverandør.



- ! Uvedkommende må ikke opholde sig på eller ved produktet.
- ! Adgang til produktet i kanal/bassin, må kun ske under normale lysforhold og med tømt kanal/bassin. Inspektion udenfor dagtimerne skal udføres med omhu og med medbragt arbejdslys (batterihåndlygter).
- ! Kun instrueret personale må betjene produktets anordninger.
- ! Det er forbudt at stå på stiger eller kasser, der kan øge risikoen for at falde.
- ! Det er forbudt at bruge elektrisk værktøj, hvor risikoen for elektrisk stød er stor pga. fugt eller hvis strømkabler klemmes.
- ! **Reparationer og inspektion må kun udføres med stoppet anlæg/linje**



8. Vedligeholdelse



Enhver reparation eller justering, må kun ske når konstruktionen er sikret mod utilsigtet start.

Kanalmonteret stikspjæld AQ.017.002 er konstrueret så vedligeholdelsesfrit som muligt.

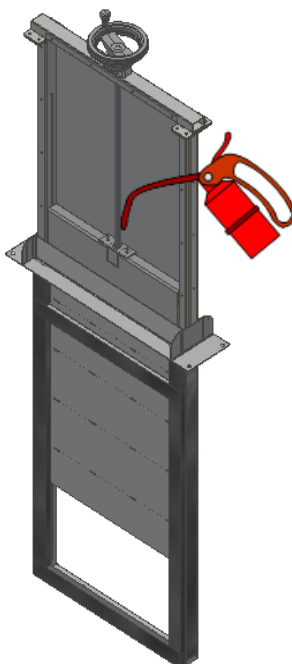
Alle materialer er korrosionsbestandige, samt bundvangen er plan med udsparingen, således skidt og snavs ikke kan ophobe sig her. Spindlen er ikke-stigende, så denne kører ikke i mediet. Der vil kun opstå naturligt slid på spindlen, og ikke tæring.

Minimum én gang om året skal spindlen renses og smøres med fedt (evt. *Chesterton 629*).

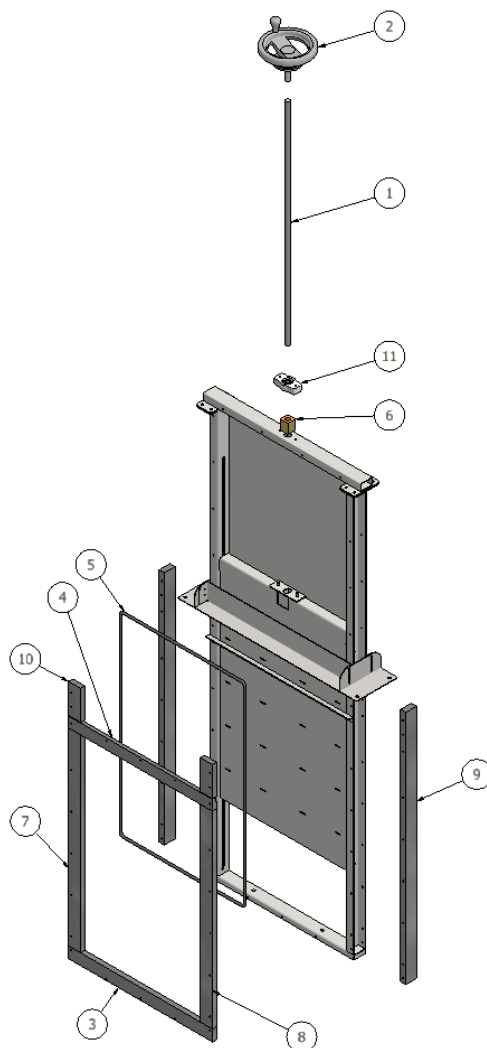
Produktet bør efterses 2 gange årligt.

Ved denne gennemgang bør følgende udføres:

- ✓ Produktet renses for skidt og begroning
- ✓ Bronzebøsning smøres med fedt (evt. *Chesterton 629*).
- ✓ Bolte og skruer efterspændes
- ✓ Spindellejet efterses for brud osv. og smøres
- ✓ Spindelsamlinger kontrolleres
- ✓ Håndhjul efterses
- ✓ Evt. motor eller gear vedligeholdes iht. til fabrikantens anvisninger



9. Reservedele



POS	STK	BESKRIVELSE
1	1	Trapez spindel 25x5 Rustfri rundstål Ø40x130
2	1	VRTP.250+EIL A-24
3	1	PEHD-skinne
4	1	PEHD-skinne
5	1	Ø12mm EPDM-gummi
6	1	BJFirk Bronze møtrik QOB 25 A R
7	1	PEHD-skinne
8	1	PEHD-skinne
9	2	PEHD-skinne
10	2	PEHD-skinne
11	1	Lejehus

10. Bortskaffelse

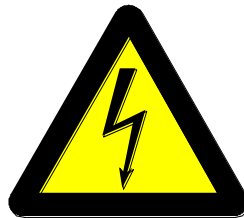
Ved bortskaffelse af kanalmonteret stikspjæld AQ.017.002 skal dette demonteres. Derefter skal det skilles ad og skrues fra hinanden.

Produktet består af 4 slags materialer: Rustfri stål, PEHD-plast, EPDM-gummi og bronze.

Produktets materialer bortskaffes hensigtsmæssigt, via sortering og genbrug.



11. Advarsler og misbrug



FARLIG ELEKTRISK
SPÆNDING !



KLEMNINGSFARE !

- ✓ *Betjeningen må kun ske af personer over 18 år og efter grundig instruktion*
- ✓ *Brug så vidt muligt personlige værnemidler, især handsker og sikkerhedssko*
- ✓ *Vær opmærksom på risiko for klemning mellem spjældplade og bassinbund, samt omkring spindlen indvendig af afskærmning*
- ✓ *Der kan være klemnings- og stødfare, hvis forholdsreglerne ikke bliver overholdt. Hvis indgreb ikke kan undgås, er maskinen konstrueret således at indgrebet kan ske let og sikkert.*
- ✓ *Afskærmninger skal være i funktionsdygtig stand, og kan bringe ejeren til anlægget i en retslig dårlig position hvis en eventuel personskade er forårsaget af dårlig vedligeholdelse eller bevist misbrug.*
- ✓ *Reparationer og inspektion må kun udføres med stoppet anlæg/linje*

Må kun adskilles
af autoriserede
personer



12. Bilag

12.1 Risikovurdering

12.2 EU-overensstemmelseserklæring

12.3 Tegninger

12.4 Måleskema